



БИТОЛЯ

БЪЛГАРИЯ

1903

1915

1918

1941



БИТОЛЯ

КАТО СТОПАНСКО-
ТУРИСТИЧЕСКИ
И ИСТОРИЧЕСКИ

ЦЕНТЪРЪ



Една битова сцена

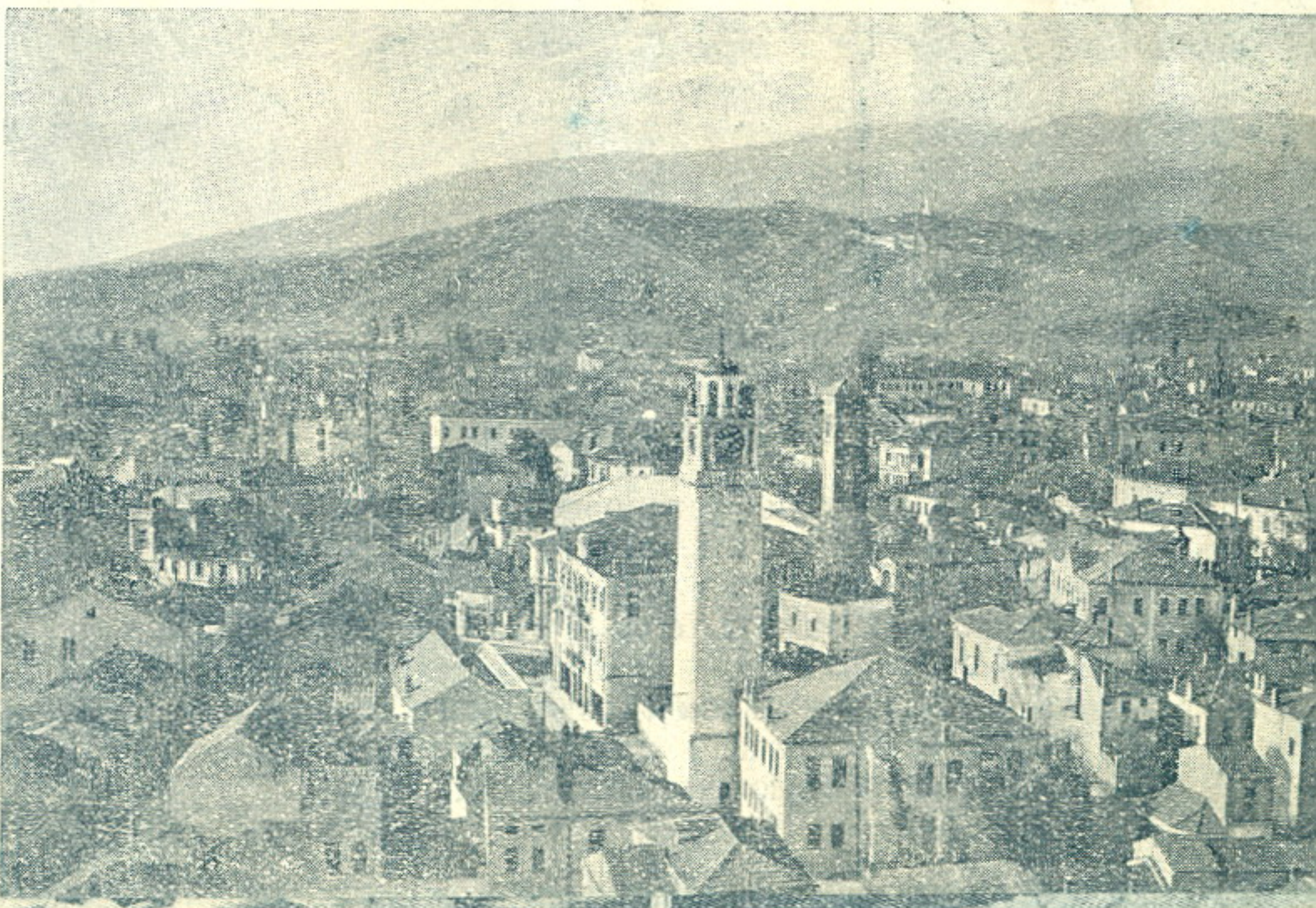
Червената Стена
съ Пелистеръ

БИТОЛЯ — ЕДИНЪ ИСТОРИЧЕСКИ ЦЕНТЪРЪ

Градъ Битоля се намира въ най-западната частъ на голѣмото Пелагонийско поле. Градътъ е разположенъ въ подножието на романтичния масивъ Пелистеръ планина и Снѣговскитѣ възвишения. Юго-източно отъ Битоля се очертаватъ контуритѣ на Каймакъ Чаланъ, Чеганъ и Кота 1050, а на западъ градътъ почти се опира на Червената стена.

Битоля е вториятъ по голѣмина градъ, следъ Скопие, въ Македония и е единъ отъ най-старитѣ градове въ България. Градъ Битоля е областенъ центъръ, около който сж разположени околийскитѣ градове: Прилепъ (на 42 клм.), Ресенъ (32 клм.), Охридъ (72 клм.), Крушево (76 клм.) и Бродъ (80 клм.). Презъ града минава рѣка Драгоръ, като раздѣля града на две части. Въ северо-източната частъ на града се намира, Ени махле, или нареченъ още „Малка София“, поради родолюбивото българско население въ този кварталъ. Презъ града минава още и малката рѣка „Куртъ Дерѣ“. Градътъ се намира на 620 метра надъ морското равнище. Поради близостта

Битоля съ градокия часовникъ





Общъ изгледъ на Битоля
съ германското гробище

му съ Пелистеръ планива, кли-
матътъ е умѣренъ. Пролѣтътъ
е хладва и дъждовна, лѣтото
умѣрено, есента приятна и
топла, а зимата е мека, съ
слаби студове и засвѣжавания.

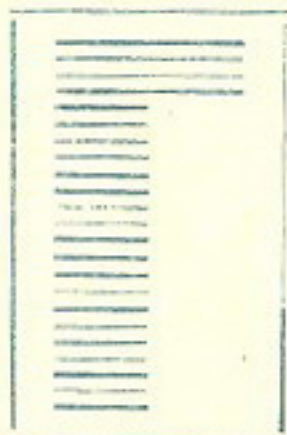
Областенъ админи- стративенъ центъръ

Битоля е областенъ админи-
стративенъ центъръ на Битол-
ската област. Въ града има
всички обласни и околийски
служби, Държавна болница,
митница и казарми. Той е съ-
далище на Охридско-битол-
ската епархия.

Исторически бе- ленки за града. Про- изходъ на името „Битоля“

Произходътъ на името „Би-
толя“ не е точно установенъ. Историцитъ иматъ различни мнения по този въпросъ. Най-вѣроятно е
градътъ да носи името си отъ думата „обителъ“ (монастиръ), каквито монастири въ далечното
миналото въ града и околноститъ му е имало много. Въ по-далечното минало, градътъ се е
наричалъ **Хераклея**. Този античенъ градъ преди срѣднитъ вѣкове е билъ разоренъ и това име
— **Хераклея** — се е забравило. За първи пжть името **Битоля** се появява презъ 1014 год.
Въ 6 вѣкъ, въ нѣкои източници се срѣща името **Монастиръ**, което се дължи вѣроятно на
факта, че въ града е имало много монастири. Останки отъ стариятъ градъ **Хераклея** се виж-
датъ и сега въ южната частъ на града.

БИТОЛЯ — центъръ на исторически освободителни борби и на Илинденската епопея.



Градъ Битоля има едно славно историческо минало. Презъ годинитѣ на турското и сръбско робство градътъ е билъ сръдище на голѣми духовни и революционни борби за освобождение и духовна независимостъ. Кулминационната точка на тѣзи борби и неудържимъ стремежъ за свобода имаме въ историческото **Илинденско възстание**.

По-късно презъ сръбското робство населението на града е указвало енергична съпротива на асимилаторскитѣ шовинистични похвати на сърбитѣ. Особенно забележителенъ въ това отношение е билъ кварталътъ „**Ени махле**“, въ който погански кракъ не е стъпвалъ, толкова голѣмъ е билъ страхътъ отъ жителитѣ на този кварталъ. Въ „**Ени махле**“ сж се пѣли свободно български народни и патриотични пѣсни. Тукъ сж се крили четници и бунтовници.

Прославени борци за свободата на Македония и духовни водачи.

Градъ Битоля и неговитѣ близки села сж откърмили видни революционери, общественици и духовни възрожденци, чиито имена сж отбѣлѣзани подчер-

Битоля. Кметството,
Б. Н. Банка
и гимназията





тано въ страницитѣ на исторiята ни. На първо мѣсто трѣбва да поставимъ най-видната личностъ въ този край — **Дамянъ Груевъ**, душата и сърдцето на Илинденското въстание, неговъ вдѣхновителъ, организаторъ и негова най-скъпа жертва. Негови първи помощници и самоотвержени борци сж: Георги Сугаревъ, Парашкевъ Цвѣтковъ, Александъръ Турунджовъ, Павелъ Христовъ, Спиро Джировъ, Георги Петковъ, Димко Могилчето, Методи Патчевъ, Блаже Бирничето, Александъръ Ефтимовъ, Ст. Донски, **Д. Груевъ**.

Героизмътъ на борцитѣ отъ Илинденската епопея, тѣхниятъ идеализъмъ и жажда за култура и обществень прогресъ, създаде цѣла школа за граждански добродетели, презъ която минаха нѣколко поколения и оставиха свои видни представители въ българскиятъ общественъ животъ. Между тѣхъ на първо мѣсто стоятъ: **Никола Генадиевъ** *Аполетъ*, общественикъ, публицистъ, видень юристъ и бившъ министъръ; **Павелъ Генадиевъ** — общественикъ; **Никола Робевъ** — видень борець за черковна независимостъ; **Д-ръ Ал. Радевъ** — бившъ министъръ и видень общественикъ; **Димитъръ Ризовъ** — видень общественикъ и публицистъ;

На пазаря въ Битоля
Селянки отъ селата



Стария покритъ пазаръ

Димитъръ А. Робевъ — деецъ въ черковнитъ борби, български депутатъ отъ Битоля въ турскиятъ парламентъ презъ 1876 год., Петъръ Д. Радевъ — борецъ за черковна независимостъ, Митрополитъ Григорий — първиятъ български митрополитъ въ Битоля, избранъ въ 1890 год., оставилъ дебела бразда по културно-просвѣтното поле и единъ незабравимъ духовенъ архипастиръ въ Битоля. Той се е ползвалъ съ голѣмъ авторитетъ срѣдъ населението, което го обичало много, заради неговото чувство за справедливостъ и самоотвержена защитъ; Архимандритъ Еврогий — роденъ въ Битоля презъ 1878 год., управлявалъ Солунската епархия до 1912 год. Въ 1913 год. билъ арестуванъ отъ гърцитъ и хвърленъ по-късно въ смрето дето намѣрилъ мъченичката си смъртъ.

Селянки на пазаръ





Народни носии отъ Битолско



Подъ Пелистеръ
Голѣмото езеро

Битоля

Едно славно име, свързано съ епичните борби за църковна независимост и политическа свобода на нашия народъ, градъ, който въ всѣко българско сърдце буди чувство на възторгъ къмъ подвизитъ на великитъ борци дали живота си за цялокупното българско отечество

Кой българинъ не изпитва трепетъ като произнася името на този исторически градъ, надъ който витаятъ духоветъ на хляди български офицери и войници паднали геройски на Пелистеръ, Червената стена, Завоя на Черна, Кота 1050, Каймакъ Чаланъ и другаде, като истински храбреци и достойни синове на единъ великъ народъ!

Битоля, сърдцето на Илинденската епопея, е единъ символъ на най-чисто национално съзнание и една крепостъ, въ която сж култивирани достойни за адмирация граждански добродетели.

Този градъ трѣбва да бжде опознатъ отъ всѣки българинъ, за да бжде обикнатъ така, както заслужава. Битоля трѣбва да се превърне въ български Ерусалимъ — мѣсто за поклонение и изворъ на ентузиазъмъ за народностно и държавно съзнание.

Въ желанието си да улесни едно таково духовно общение, Битолската община издава настоящиятъ албумъ — указателъ — който представлява едно практично и удобно ръководство за всѣки посетителъ на града. Прочие, ние се надѣваме, че тѣзи наши усилия ще бждатъ посрѣщнати благосклонно и се ласкаемъ отъ мисълта, че ако не сме постигнали едно свършено ръководство, то поне сме поставили едно щастливо начало.

Кметъ на гр. Битоля Илия Ненчевъ

Подъ Пелистеръ
Голѣмото езеро

и
е
а

и
и
,
ъ

-
-

ъ

-

а

и

е

-

-

ъ





**Стопански и търговски центъръ
отъ антични времена до днесъ**

Погледъ къмъ Пелистеръ и Пелагония

Презъ античната епоха Битоля е билъ разположенъ на оживения пѣтъ Виа Игнация. Тукъ сж ставали голѣми събори, панаири и пазари. Тукъ е билъ разположенъ и дворецътъ на Гаврилъ Радомиръ, синъ на Царь Самуила. По-късно градътъ се е развилъ като голѣмъ търговски и стопански центъръ за цѣла западна Македония. Презъ тази епоха сж били развити силно и занаягитѣ. Но богатството на града е било примамка за много нападения надъ Битоля. Къмъ XVII вѣкъ, въ Битоля е имало къмъ 900 търговски и занаятчийски дюкяни. Споредъ Евлия Челеби,

турски историкъ, който е далъ най-хубаво описание на града, най-добре сж били наредени дюкянитъ на златарскиятъ и шивашкиятъ еснафъ. Имало е и 40 кафенета. И тогава градътъ е ималъ хубавъ покритъ пазаръ (Безистенъ, който сжществува и днесъ).

Презъ XIX вѣкъ Битоля се развила много и забогатѣла, тъй като станала центъръ на много търговски пътища: Драчъ—Битоля—Солунъ—Цариградъ; Корча—Битоля—Солунъ; Янина—Костуръ—Леринъ; Битоля—Прилепъ—Скопие—Бѣлградъ—Вена. Къмъ 1852 год. Битолската чаршия е била много богата, снабдена съ стоки отъ всички краища на Европа и Близкия Изтокъ. Споредъ Николаидисъ, по това време Битолската чаршия е имала 2.000 дюкяни. До 1894 год. стокитъ сж се пренасяли съ кове, камили и кервани. Презъ 1894 год. е построена ж. п. линия Солунъ—Битоля.

Презъ 1897 год. въ Битоля, при едно население отъ 50,000 души е имало: 3,482 дюкяни, 14 хана, 7 хамами, 6 мелници.

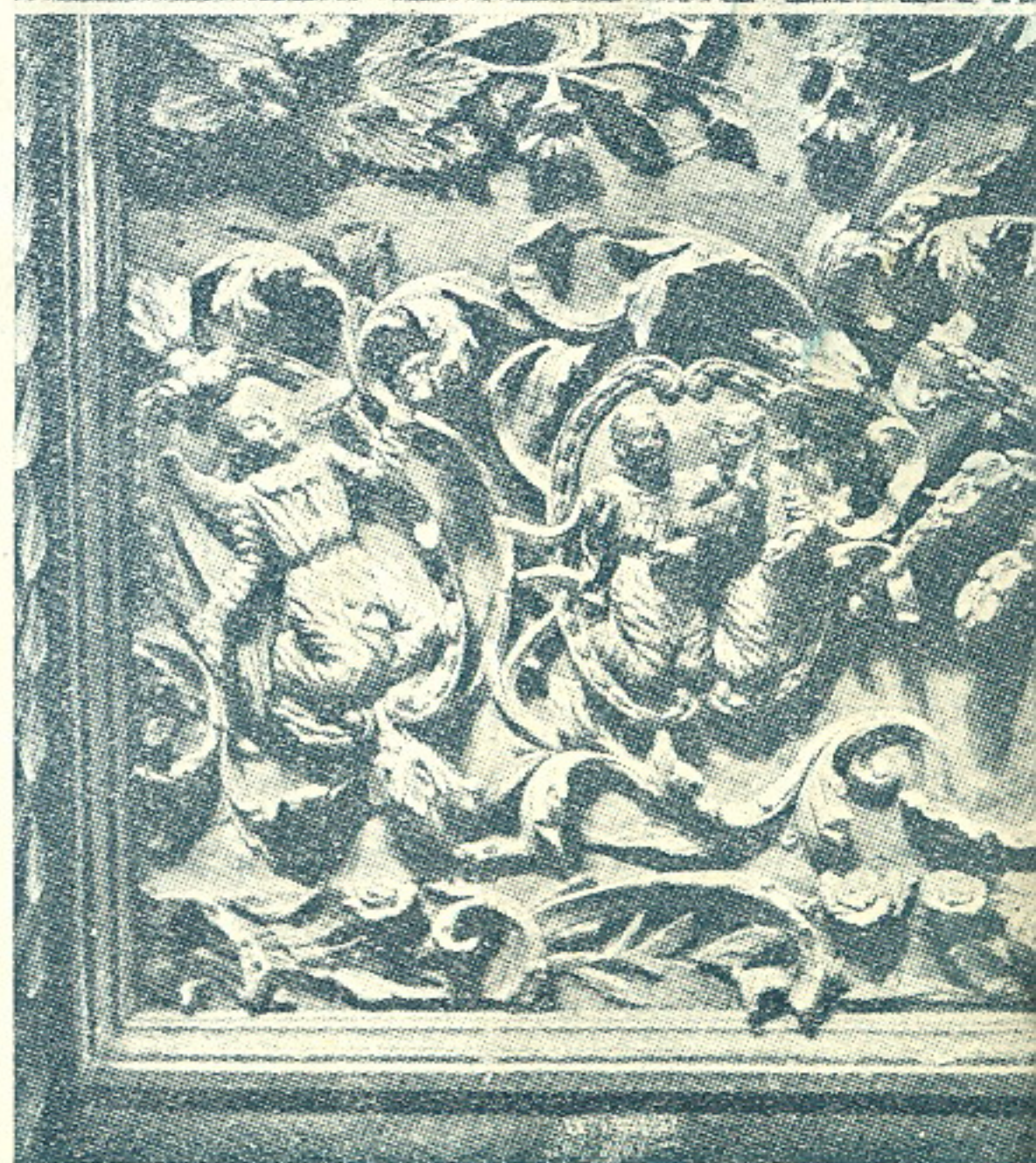
Отъ силно развитъ търговски и занаятчийски центъръ до 1912 год., следъ Балканската война градътъ западна много вследствие намаляването на хинтерланда му. Границата бѣ поставена на 17 клм. южно отъ Битоля. Населението на града отъ 80,000 спадна на 33,000 души.

Отъ тогава Битоля западна много. Презъ време на сръбскиятъ режимъ градъ обѣня още повече. Сръбската власть не е проявявала никаква грижа за него. Дори разрушенията отъ свѣтовната война не сж били поправени до преди една година.

Поминѣкъ на населението въ Битоля

Главниятъ поминѣкъ на Битолчани е билъ и си остава занаятчийството и търговията. Напоследѣкъ броятъ на занаятчийскитъ фирми въ градъ е достигналъ 1200, а този на търговскитъ — до 500. И този занаятчийски характеръ на града е

фрески отъ иконостаса
на църквата „Св. Богородица“





Преспанското езеро

ста подчертана културна и родолюбива традиция. Въ миналото тукъ е имало мъжка гимназия, презъ която сж минали голѣмъ брой младежи, мнозина отъ които и днесъ сж видни личности въ българската общественостъ. Следъ освобождението на града гимназията се възобновява и продължава своята просвѣтна дейностъ. Днесъ Битоля има 7 първоначални училища. Първото училище „св. св. Кирилъ и Методи“ е запазило старото си име, съществуващо още отъ турско време. Останалитѣ се преименуваха следъ установляването на българската власт. Освенъ това въ града има: смѣсена гимназия, търговска гимназия, техническо училище и земеделско училище, което е трето

билъ и най-здравата упора на българското национално съзнание. Една частъ отъ населението се заминава съ земедѣлие — главно зеленчукопроизводство. Напоследъкъ се произвежда повече тютюнъ, но битолскиятъ тютюнъ е по-доброкачественъ отъ другитѣ македонски тютюни.

Търговията, която навремето е била силно развита, днесъ, поради отнетия хинтерландъ на града и прекъсване дѣстѣла до Солунското пристанище, е западнала много.

Духовниятъ и общественъ животъ въ Битоля

Градъ Битоля има доста будно население съ голѣмъ брой интелегенти и е съ до-

въ България. Има и частно френско училище, издържано отъ френски католически орденъ.

Културно-просвѣтниятъ животъ въ Битоля се характеризира още съ: читалище „Д. Груевъ“, Народенъ университетъ, пѣвческо д-во — хоръ „Георги Сугаревъ“, градски музей, който е въ периодъ на организиране.

Най-старата черква въ Битоля е „Св. Недѣля“, съградена презъ 1802 год. Този храмъ е свидетелъ на доста продължителнитъ и енергични борби за църковна независимостъ. Въ гробищата при църквата сж погребени много свидни жертви отъ революционнитъ борби.

Катедралната черква въ града е „св. Богородица“, а църквата „св. Димитъръ“, съградена презъ 1830 год. е една отъ най-голѣмитъ черкви въ Битоля — тя има 5 олтаря.

Освенъ това въ града има 23 джамии, повечето отъ които сега сж изоставени и разрушени и една католическа черква.

Читалището „Дамянъ Груевъ“ е основано още презъ 1860 год. на 8 юний подъ името „Съгласие“. Тогава читалището е играло видна културно - просвѣтна и обществена роля.

Митрополията е строена презъ 1905 год отъ митрополитъ Григорий.



Разкопки при
— Хераклея

ИСТОРИЧЕСКИ СЕЛА ОКОЛО БИТОЛЯ

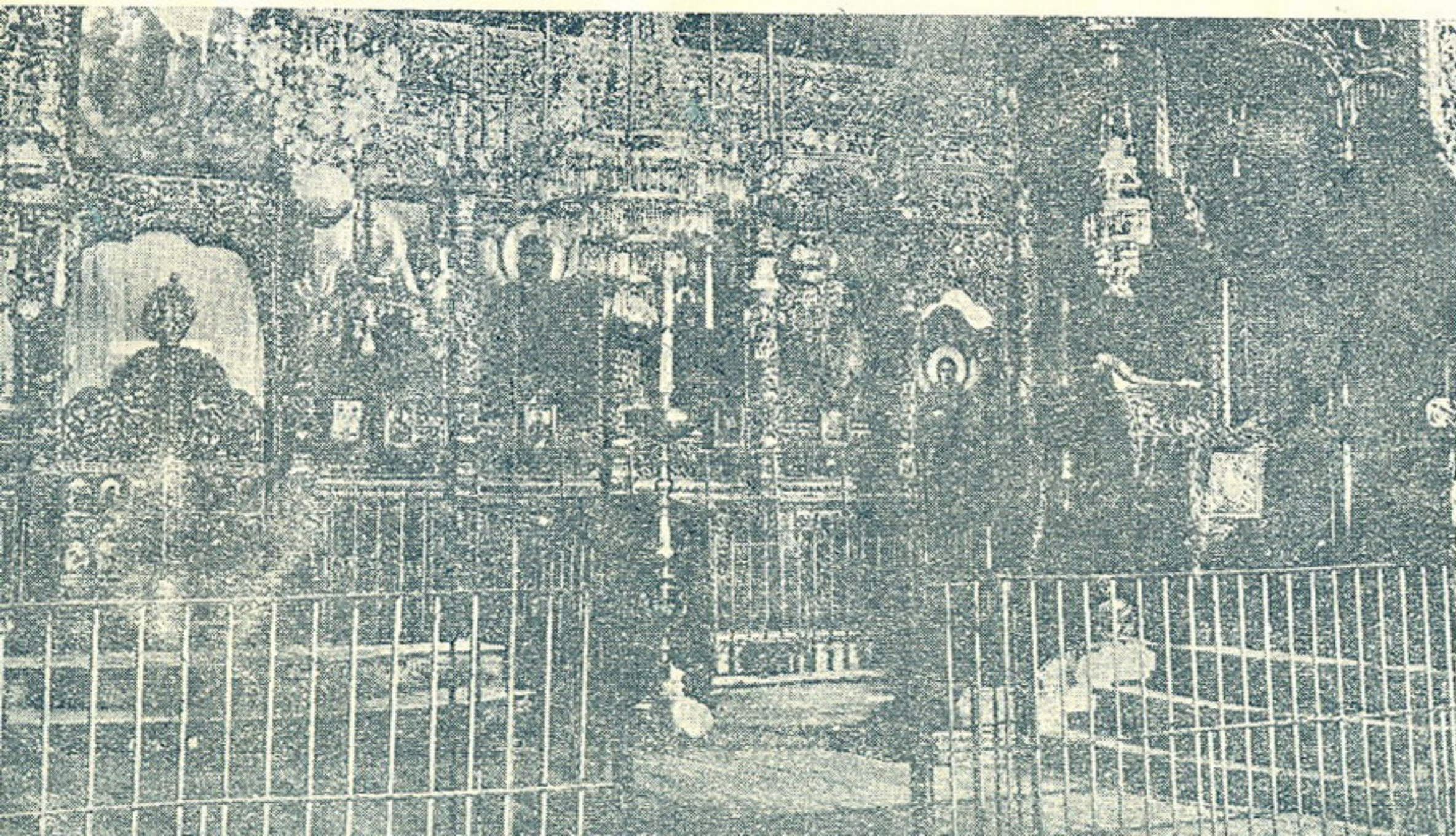
с. Смилево — съ чисто българско население, съ високо патриотичен и родолюбив дух. Тамъ е роденъ Дамянъ Груевъ. Селото е разположено въ пазвите на Бигла Планина. Въ с. Смилево бѣ разположенъ штаба на Вътрешната Македонска Революционерна Организация, която подготви и проведе Илинденското въстание. Обкръжени отъ турцитѣ, смилевчани се бориха цѣлъ месецъ, като преди това спасиха женитѣ и децата си съ бѣгство. Село Смилево ще остане за винаги най-свѣтлиятъ споменъ въ съзнанието на македонскиятъ българинъ.

с. Брусникъ — известно съ упоритата борба, която жителитѣ му сж водили срещу гръцката пропаганда. Селото се намира въ поитѣ на Пелистеръ пъланина, съ хубава природа и оглична вода.

с. Гопешъ — малко село съ събудено население. Селото е подредено прилично. Населението се занимава съ златарство, шивачество и земедѣлие.

с. Могила — намира се на 6 клм. отъ Битоля. Презъ 1903 год. населението му взе живо участие въ революционнитѣ борби, за което селото бѣ изгорѣно. То е родното мѣсто на революционера Димко, нареченъ Могилчето. Въ с. Могила е убитъ Парашкевъ Цвѣтковъ въ бранъ за свободата на поробенія край.

Вътрешность отъ черквата св. „Димитъръ“



Незаличими паметници на българската военна слава

Гр. Битоля е обкръженъ отъ единъ планински пръстена върху който свѣтлеятъ съ неотслабваща сила най скъпите брилянти на българската военна слава.

Около Битоля българскиятъ борзески духъ създава редица епопеи, жертвите отъ които ще напомнятъ на всички поколения, колко скъпо България е извоювала своята свобода.

Червената стена — намира се на 6 клм. отъ града въ подножието на върха Пелистеръ. Тукъ сж били разположени българските и френски позиции презъ Свѣтовната война. Окопитъ, съ вещественни остатъци отъ военно снаряжение личатъ и днесъ още. — **Каймакъ Чаланъ** — върхъ високъ 2521 м. до който може да се отиде и съ превозно срѣдство. Здрава твърдина въ която сж се разбивали и приятелскитъ пристъпи. Намира се на 71 клм. юго-източно отъ Битоля.

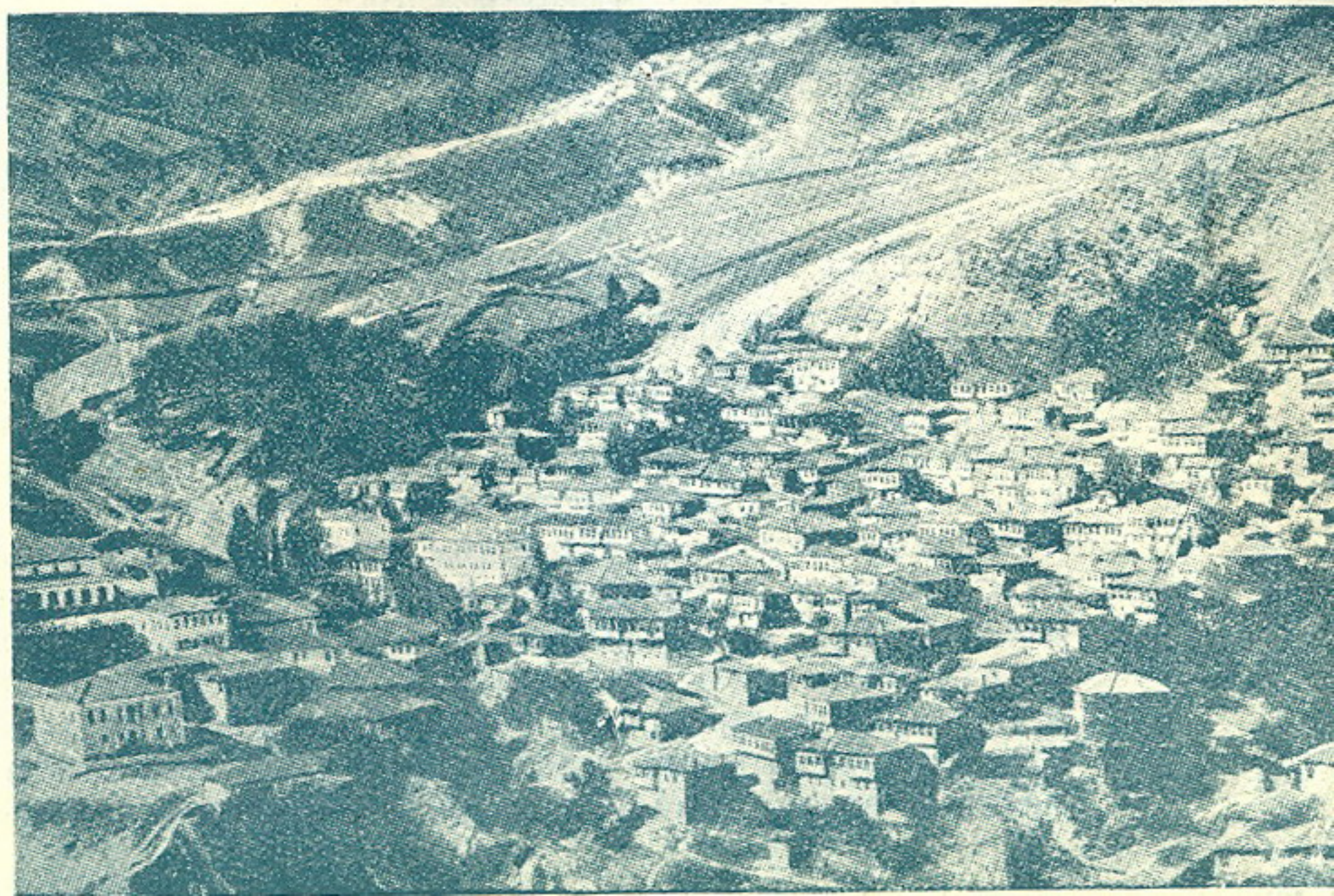
Завоя на р. Черна — гробница на хиляди скъпи български чедя, които съ живота и страданията си противостояха на вражескиятъ пристъпъ. Завоятъ започва отъ с. Бродъ и продължава надъ с. Скочивиръ. Намира се на 30 клм. отъ Битоля.

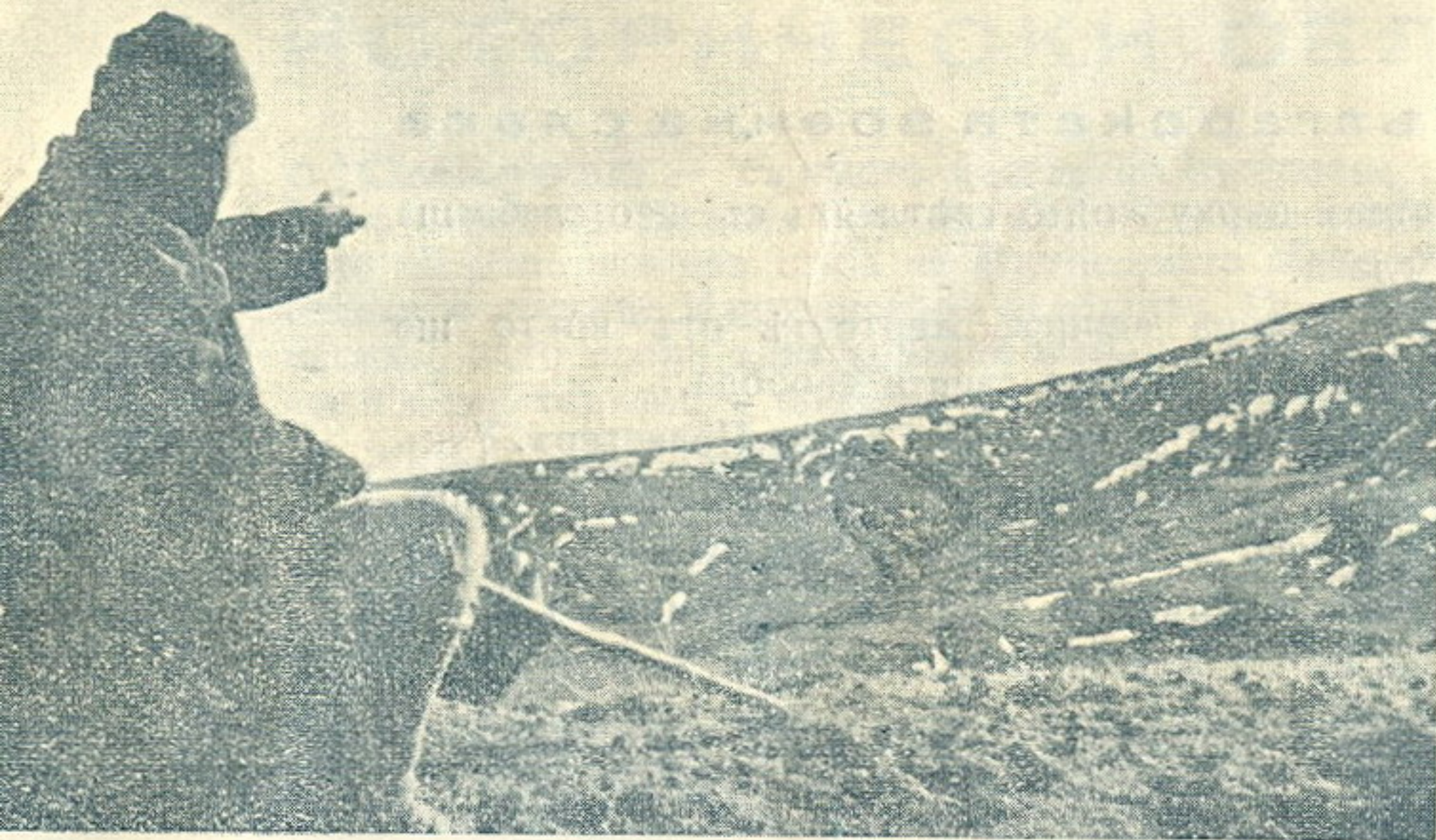
Чеганъ и Кота 1050 допълватъ този низъ отъ брилянти на българската военна слава.

С ъ о б щ е н и я

Битоля е свързанъ съ желѣзница, която иде отъ Скопие и продължава за Солунъ. Нѣколко шосета свързватъ града съ: Леринъ, Прилепъ, Солунъ, Охридъ, Кичево и др.

Изгледъ отъ историческото с. Смилево





Позициите на I Соф. дивизия под с. Кукуречани

Отъ Битоля тръгва редовно автомобиленъ рейсъ за Ресенъ — царството на овощните градини и Охридъ — величествениятъ старопрестоленъ градъ, разположенъ на брѣга на Охридското езеро. Въ самиятъ градъ се намира „Князь Симеоновъ парк“, едно мѣсто за приятна почивка, отъ кждето се открива хубавъ изгледъ къмъ полето. На 1 клм. вънъ отъ града въ южна посока се намиратъ останките отъ стариятъ градъ **Хераклея**. Между тѣзи развалини се виждатъ останките на монументална християнска черква. Малко по-насамъ се намиратъ останките отъ античниятъ акрополисъ на Хераклея. На 1 клм. отъ града въ северо-западна посока се вижда **Германското гробище** — паметникъ изграденъ въ паметъ на загиналите германски войници презъ Свѣтовната война. Тукъ сж събрани костигѣ на 3160 германски войници. По пътя за Каймакъ Чаланъ, се намиратъ френските гробища, въ които почиватъ костигѣ на 8,000 войника. Отъ многобройните манастири, намиращи се около Битоля най-характеренъ е манастира **Слепче**, северозападно отъ Битоля, строенъ презъ 1543 год. Най-интересното въ този манастиръ сж неговите две масивни врати, ковани и съ резба, правени презъ 16 вѣкъ.

Туристически обекти

Градъ Битоля е и туристическо сръдище. Въ непосредствена близостъ съ града се намиратъ нѣколко туристически обекти. **Хината** подъ Пелистеръ е едно отъ най-подходящите мѣсто за тази целъ. Отива се и съ превозно сръдство. Намира се на 6-7 клм. отъ града; **Диховскиятъ манастиръ** — се намира на 6 клм. отъ града; **Киселата вода** — минераленъ изворъ съ естествено газирана вода съ примѣси отъ желѣзо и сѣра. Намира се на 8 клм. по шосето за Леринъ.

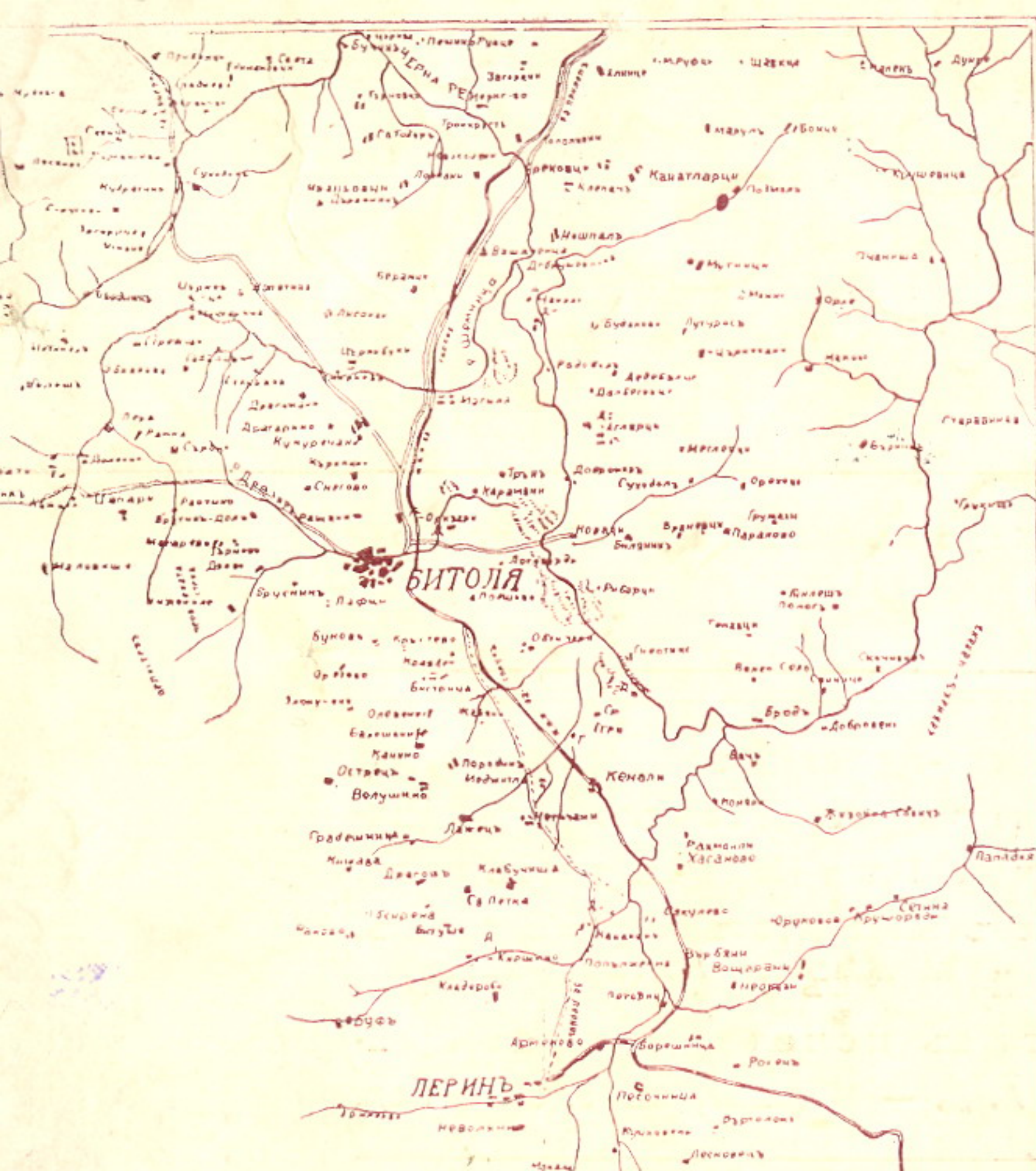
Врѣхъ Пелистеръ — отъ който се откриватъ величави гледки къмъ Преспанското езеро и цѣлото Пелагонийско поле. Врѣхътъ има 3 части отъ които най-високата е 2600 м. Тамъ сж и двете езера — Голѣмо и Малко. — **Буковскиятъ манастиръ** — е сжщо едно мѣсто за приятна отмора и съприкосновение съ духътъ на една героична епоха.



Народно Хоре въ Мариовско-Битолско

Този стопанско-туристически и исторически указател на гр. Битоля се състави по инициативата на г. Илия Ненчевъ, кметъ на гр. Битоля, презъ 1942 год, отъ Георги Василевъ, Тодоръ Крайничанецъ и Никола Митевъ и се отпечати въ печатницата на Крайничанецъ А. Д. — Скопие, въ 5,000 екзем.

ЦЕНА 10 ЛЕВА



Карта на Битолската